

Modernisation du Règlement sur les exploitations agricoles

LANCEMENT DU CHANTIER DE COCRÉATION

20 juin 2023

Les conférenciers

La modernisation du Règlement sur les exploitations agricoles (REA) : contexte et objectifs

M. Stéphane Armanda

Sous-ministre adjoint à l'expertise et aux politiques en milieu terrestre et au développement durable

20 ans de mise en œuvre du REA : constats du MELCCFP et portée du chantier de modernisation

M. Martin Létourneau

Directeur général
Direction générale des politiques en milieu terrestre


La cocréation : Approche et démarche proposées

Mme Maude Durand

Directrice
Bureau de stratégie législative et réglementaire

Période de questions





La modernisation du
Règlement sur les exploitations agricoles :
contexte et objectifs

Stéphane Armanda
Sous-ministre adjoint

Sous-ministériat à l'expertise et aux politiques en milieu terrestre
et au développement durable



MELCCFP : Rôles et responsabilités



Contribuer au développement durable du Québec en jouant un rôle clé dans la lutte contre les changements climatiques, la protection de l'environnement et la conservation de la biodiversité au bénéfice des citoyens.



Environnement



Lutte contre les changements climatiques



Faune et parcs

MELCCFP : Rôles et responsabilités



Cadre réglementaire:

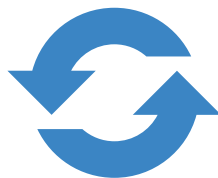


Instrument pour assurer efficacement une grande partie des responsabilités de l'État en matière de protection de l'environnement



Corpus :

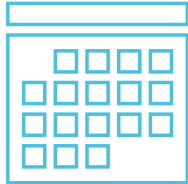
- Plus de 25 lois
- Plus de 280 règlements



Adaptation en continu :

- Évolution des connaissances scientifiques
- Nouvelles préoccupations
- Encadrer de nouveaux secteurs d'activité

Historique



2002

- **Adoption du Règlement sur les exploitations agricoles**
 - Approche visant à **limiter la pollution diffuse et ponctuelle** causée par les activités agricoles en vue d'atteindre un équilibre des sols en phosphore.

20 ans d'application

- **Modifications à la pièce**
 - ☐ 2004: Interdiction de cultiver sur une portion du territoire
 - ☐ 2010: Caractérisation et bilan du phosphore
 - ☐ 2021 : Concordance avec l'entrée en vigueur du nouveau régime d'autorisation
 - ☐ 2022 et 2023: Modifications avec **les lois et règlements omnibus:**
 - révision de l'interdiction de culture, culture sous les emprises d'HQ;
 - introduction de bonnes pratiques favorables à une agriculture durable.

2023

- Premier chantier de réflexion sur la modernisation du Règlement sur les exploitations agricoles.

Raison d'être : Faire évoluer les pratiques



Règlement sur les exploitations agricoles



Modernisation

Considérer les enjeux engendrés par les effets des changements climatiques;

Intégrer les orientations de notre gouvernement en termes de protection de la biodiversité

Considérer l'évolution des techniques et des connaissances agroenvironnementales pour améliorer la qualité de l'environnement

Encadrer les rejets issus d'autres activités comme l'aquaculture et la production d'insectes, afin d'assurer la protection de l'environnement

Raison d'être : Cohérence avec les réalités du terrain



Cocréation

Rassembler les expertises et les connaissances de plusieurs parties prenantes pour générer des solutions pratiques et durables qui prennent en compte les réalités du terrain

Inspirée de la démarche de modernisation du régime d'autorisation environnementale (REAFIE)

Partenariats gouvernementaux stratégiques

MAPAQ :

- cohérence avec le milieu agricole et ses programmes de soutien

MAMH :

- arrimage avec la réglementation et les enjeux du milieu municipal

Objectif de la révision



Dès 2025, adoption d'un nouveau REA dont la cible serait d'atteindre un meilleur état de santé des écosystèmes.

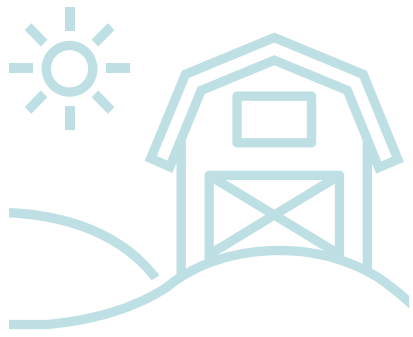
Améliorer la santé des cours d'eau en milieu agricole en diminuant l'impact du secteur agricole

Élargir l'encadrement des rejets issus des secteurs agricoles et aquacoles

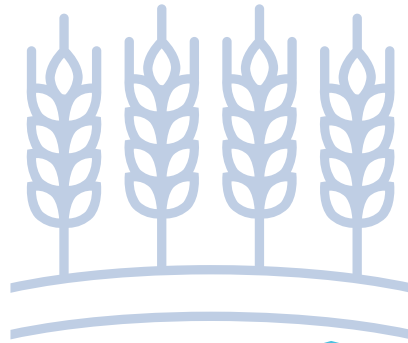
Accroître l'adhésion et la mobilisation du secteur par le biais d'une réglementation simplifiée

Dans une perspective de développement durable

Un chantier en quatre thématiques



Installations
d'élevage et de
stockage



Gestion de la
fertilisation



Réflexion sur les
bassins versants



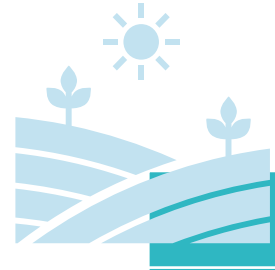
Introduction
d'autres activités

Équipes derrière le chantier



Bureau de stratégie législative et réglementaire

- Pilote les travaux de cocréation
- Équipe multidisciplinaire
- Directrice : Maude Durand



Direction de l'agroenvironnement

- Pilote l'ensemble du chantier de révision réglementaire
- Équipe spécialisée
- Directrice : Émilie Gagnon

*Environnement,
Lutte contre
les changements
climatiques,
Faune et Parcs*

Québec 



20 ans de mise en œuvre du REA :
constats du MELCCFP et
portée du chantier de modernisation

Martin Létourneau
Directeur général

Direction générale des politiques en milieu terrestre

Bases du chantier



Prendre acte d'une réglementation qui a atteint ses objectifs et ses limites

Considérer la mauvaise qualité des cours d'eau dans les secteurs à forte densité agricole

Améliorer la performance environnementale du secteur agricole

Considérer les nouvelles connaissances disponibles et l'évolution du secteur agricole

Visuel du chantier de modernisation du REA



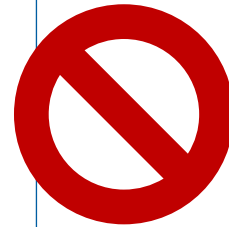


Portée du chantier de modernisation



Thématiques abordées:

- Installations d'élevage et de stockage
- Gestion de la fertilisation
- Réflexion sur les bassins versants
- Introduction d'autres activités



Exclus du chantier:

- Pesticides
- Prélèvements d'eau
- Matières résiduelles fertilisantes
- Pollution lumineuse, odeurs, poussière
- Activités de transformation à la ferme
- Résidus d'abattage et animaux morts

Constats – Généralités



Pistes de réflexion :

- Allègements administratifs
- Réglementation agile et applicable sur le terrain

- Le principe de précaution est appliqué au REA.
- Une portion de la pollution diffuse anthropique du phosphore provient du milieu agricole.
- Les exigences sont modulées en fonction du risque environnemental.
- Une réglementation basée sur des objectifs et sur des moyens.

Constats – Thématique 1: Installations d'élevage et de stockage



Stockage étanche

Amas au champ et
contigu au bâtiment

Transformation et
traitement des
déjections

Conditions liées aux
installations
d'élevage

- Le REA a poursuivi les efforts de gestion étanche des déjections (stockage étanche) tout en combinant d'autres modes de gestion du stockage.
- La gestion des amas de déjections animales est complexe et ne permet pas une prise en compte claire du risque environnemental.
- Connaissances limitées sur l'état général des structures d'entrepôts concernant la capacité et l'étanchéité.

Constats – Thématique 2: Gestion de la fertilisation



Mode et conditions
d'épandage ou
autres formes
d'apports de
fertilisants

Encadrement du
phosphore

Encadrement de
l'azote

- Les efforts des 20 dernières années se sont concentrés sur le phosphore alors que des problèmes sur les concentrations en azote émergent sur l'ensemble du territoire.
- Les outils tels que le plan agroenvironnemental de fertilisation et le bilan de phosphore ont démontré leur pertinence dans le cadre d'une saine gestion environnementale.
- Les bilans phosphore sont tous à l'équilibre sur le plan administratif, mais ne le sont pas nécessairement sur le plan agronomique.
- La gestion des pratiques culturales a évolué depuis l'entrée en vigueur du REA.

Constats –Thématique 3: Réflexion sur les bassins versants



Adaptation des normes en fonction du niveau de dégradation

Données récentes et pressions cumulées

Pratiques agricoles durables

- Le portrait de la situation a évolué en ce qui concerne la qualité de l'eau, les bassins versants dégradés et la limite des municipalités touchées.
- L'encadrement du territoire s'effectue selon la dégradation du bassin par le phosphore.
- Les pratiques culturelles, les types de cultures et les mesures de conservation mises en place ont des impacts importants sur la qualité de l'eau et les écosystèmes aquatiques.

Constats –Thématique 4: Introduction d'autres activités



Gestion des résidus et rejets notamment issus de :

- L'aquaculture
 - Le lavage de fruits et de légumes
 - La culture en serre ou en bâtiment
 - L'entomoculture
- Certaines activités des secteurs agricoles et aquacoles présentant un risque environnemental ne sont pas encadrées par le REA.
 - Parmi celles-ci seules certaines activités sont visées par des guides et des outils
 - Cette disparité des exigences environnementales engendre un manque de prévisibilité et une certaine iniquité



Cocréation : Approche et démarche proposées

Maude Durand
Directrice

Bureau de stratégie législative et réglementaire



Approche et démarche de cocréation



Approche et démarche



Calendrier et détails des activités



Les organisations invitées



Communications et échanges avec le MELCCFP

Pourquoi la cocréation?



Faire participer les parties prenantes

- opportunité de faire partie de la solution
- solutions cocrées par les parties prenantes
- meilleure acceptabilité sociale des solutions

Mobiliser la diversité

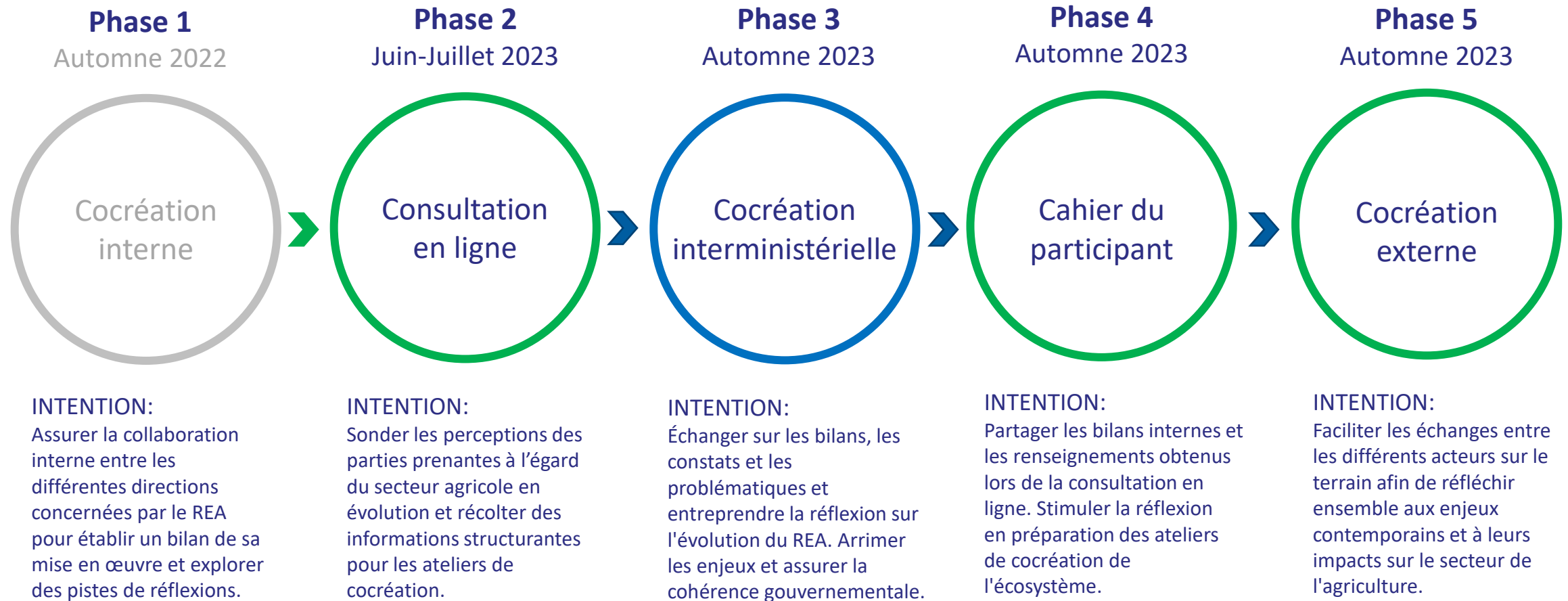
- vision plus complète des enjeux
- potentiel accru pour l'innovation
- solutions plus adaptées aux diverses réalités



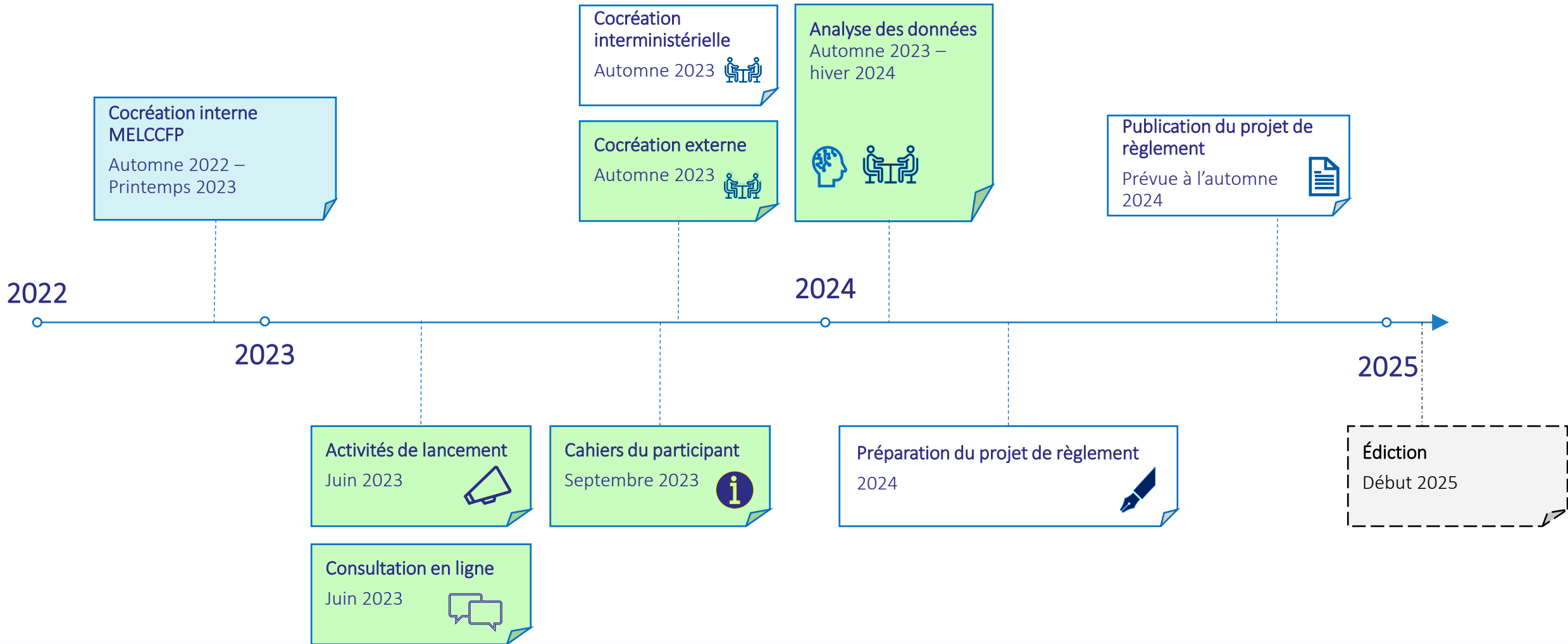
*Les solutions qui naissent de
la collaboration
sont plus susceptibles de
résoudre les problèmes
complexes
que celles conçues par des
individus*

- Margaret Wheatley

Les étapes de la démarche de cocréation



Échéancier de réalisation



Consultation en ligne

Public cible :



Membres des organisations invitées à la cocréation (groupes, associations, communautés)

Objectifs :



Permettre d'exprimer un point de vue sur les travaux de modernisation de façon anonyme



Alimenter les réflexions : préparation des ateliers de cocréation

Modalités :



Dates : du 28 juin au 20 juillet 2023



22 questions, dont 5 à développement

Cahier du participant



Objectif :

Préparation aux ateliers de cocréation (réflexion avec les membres de votre organisation)

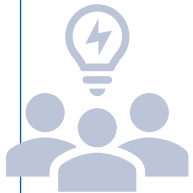


Contenu :

Résultats de la consultation en ligne
Présentation des bilans du MELCCFP
Pistes de réflexion



Journées de cocréation



Fonctionnement :

- 4 journées en présentiel (tous)
 - Ensemble Leadership
- 2 demi-journées en virtuel (communautés autochtones et comités consultatifs)



Date et lieu:

- Automne 2023
- Ateliers en présentiel : Drummondville



Convocation et inscriptions:

- À venir cet été
- 3 représentants par organisation par atelier



Questionnaire : Intérêt à participer (juin)

- Préciser l'intérêt pour chaque thématique
- Désignation préliminaire de représentants pour les ateliers
- Une réponse par organisation

La cocréation en action



Organisations invitées – Cocréation

10 ministères et organismes

1. Ministère de l'Agriculture, des Pêcheries et de l'Alimentation
2. Ministère des Affaires municipales et de l'Habitation
3. Ministère des Ressources naturelles et des Forêts
4. Ministère de l'Économie, de l'Innovation et de l'Énergie
5. Ministère de la Santé et des Services sociaux
6. Commission de Protection du Territoire agricole du Québec
7. Financière agricole du Québec
8. Institut national de santé publique du Québec
9. Fondation de la Faune du Québec
10. Recyc-Québec

76 organisations

- 27 représentants de l'UPA:
 - Confédération et 26 regroupements spécialisés
- 7 regroupements professionnels
- 7 groupes d'intérêt
- 17 groupes de recherche
- 5 groupes et associations du secteur municipal
- 4 groupes environnementaux
- 7 groupes de gestion de l'eau
- 2 associations multisectorielles

Communautés autochtones et comités consultatifs

- 31 communautés autochtones du Québec méridional
- 2 comités consultatifs nordiques

Organisations invitées – Représentants du secteur agricole

1. Union des producteurs agricoles (UPA-centrale)

2. UPA - 26 regroupements spécialisés

1. Producteurs et productrices acéricoles du Québec
2. Agricultrices du Québec
3. Les apiculteurs et apicultrices du Québec
4. L'association des aquaculteurs du Québec
5. Syndicat des Producteurs de Bleuets du Québec
6. Les producteurs de bovins du Québec
7. Producteurs de lait de chèvre du Québec
8. Fédération des producteurs forestiers du Québec
9. Association des producteurs de fraises et framboises du Québec
10. Producteurs de légumes de transformation du Québec
11. Producteurs de grains du Québec
12. Fédération des éleveurs de grands gibiers du Québec
13. Les producteurs de lait du Québec
14. Syndicat des producteurs de lapins du Québec
15. Association des producteurs maraîchers du Québec
16. Fédération des producteurs d'œufs du Québec
17. Les Producteurs d'œufs d'incubation du Québec
18. Les Éleveurs d'ovins du Québec
19. Les Producteurs de pommes du Québec
20. Les producteurs de pommes de terre du Québec
21. Les Éleveurs de porcs du Québec
22. Quebec Farmers' Association
23. La Fédération de la relève agricole du Québec
24. Les Producteurs en serre du Québec
25. Table de développement de la production biologique
26. Les Éleveurs de volailles du Québec

Organisations invitées – Représentants du secteur agricole

Représentants professionnels (7)

1. Ordre des agronomes (OAQ)
2. Ordres des ingénieurs (OIQ)
3. Association des ingénieurs en agroalimentaire du Québec (AIAQ)
4. Coordination services-conseils
5. Association des conseillers en agroenvironnement du Québec
6. Réseau Agri-conseil
7. Association québécoise des spécialistes en sciences du sol (AQSSS)

Groupes d'intérêt (7)

1. Union paysanne
2. Association québécoise des industries de nutrition animale et céréalière du Québec (AQINAC)
3. Carrefour de recherche, d'expertise et de transfert en agriculture urbaine (CRÉTEAU)
4. Centre de référence en agriculture et en agroalimentaire du Québec (CRAAQ)
5. Institut Jean Garon
6. Association des producteurs de canneberges du Québec (APCQ)
7. Association des éleveurs et transformateurs d'insectes du Québec (AÉTIQ)

Organisations invitées – Groupes de recherche (17)

Réseau Québécois de
recherche en
agriculture durable
(RQRAD)

Faculté des sciences de
l'agriculture et de
l'alimentation - Université
Laval

Agricultural and
Environmental sciences -
McGill University

Institut de technologie
agroalimentaire du Québec
(ITA)

Centre d'expertise et de
transfert en agriculture
biologique et de proximité
(CÉTAB)

Institut de recherche et
développement
en agroenvironnement
(IRDA)

Centre de recherche sur les
grains
(CEROM)

Ouranos

Agriculture et
Agroalimentaire Canada
(programmes de recherche
et financement)

Environnement et
changement climatique
Canada (programmes de
recherche et financement)

Centr'eau

Pêche et Océans Canada
(MPO)

Centre d'enseignement et
de recherche en foresterie
(CERFO)

Consortium de recherche
dédié à l'eau

Centre de recherche,
développement et
validation des technologies
et procédés de traitement
des eaux
(CREDEAU)

MERINOV

Centre de recherche en
sciences animales de
Deschambault (CRSAD)

Organisations invitées – Représentants d’autres secteurs

Secteur municipal (5)

- Union des municipalités du Québec (UMQ)
- Fédération Québécoise des municipalités (FQM)
- Association des directeurs généraux des municipalités du Québec (ADGMQ)
- Association des directeurs généraux des MRC du Québec (ADGMRCQ)
- Association des directeurs municipaux du Québec (ADMQ)

Groupes environnementaux (4)

- Nature Québec
- Regroupement national des conseils régionaux de l’environnement du Québec (RNCRE)
- Centre québécois du droit de l'environnement (CQDE)
- Fondation David Suzuki

Gestion de l’eau (7)

- Regroupement des organismes de bassins versants du Québec (ROBVQ)
- Association des gestionnaires régionaux des cours d'eau du Québec (AGRCQ)
- Eau Secours
- Alliance des villes des Grands Lacs et du Saint-Laurent
- Fondation Rivières
- Fédération québécoise pour le saumon atlantique
- Réseau québécois sur les eaux souterraines

Associations multisectorielles (2)

- Conseil patronal de l'environnement du Québec (CPEQ)
- Réseau Environnement

Communautés autochtones et comités consultatifs nordiques

• Communautés du Québec méridional (31):

- **Abénaquis :**
 1. Grand Conseil de la Nation Waban-Aki
- **Algonquins :**
 2. Première nation de Wolf Lake
 3. Conseil de bande de Lac-Barrière
 4. Première Nation de Timiskaming
 5. Première Nation de Kebaowek-Kipawa
 6. Conseil des Anicinapek de Kitcisakik
 7. Conseil de bande Kitigan Zibi Anishinabeg
 8. Conseil de la nation Anishnabe du Lac-Simon
 9. Conseil de la Première Nation Abitibiwinni
 10. Première Nation de Longue-Pointe
- **Atikamekw:**
 11. Conseil de la Nation Atikamekw
 12. Conseil des Atikamekw de Manawan
 13. Conseil des Atikamekw d'Opitciwan
 14. Conseil des Atikamekw de Wemotaci
- **Hurons-wendat:**
 15. Conseil de la nation huronne-wendat
- **Malécites:**
 16. Première Nation Malécite de Viger
- **Micmacs:**
 17. Secrétariat Mi'gmawei Mawiomi (3 communautés: Gesgapegiag, Gespeg et Listuguj)

Communautés du Québec méridional (suite)

- **Innus :**
 18. Conseil de la Première Nation des Innus Essipit
 19. Première Nation des Pekuakamiulnuatsh
 20. Conseil de la Nation Innu Matimekush–Lac-John
 21. Conseil des Innus de Pessamit
 22. Conseil Innu TakuaiKAN Uashat mak Mani-Utenam
 23. Conseil des Innus d'Unamen Shipu
 24. Conseil des Innus de Nutashkuan
 25. Conseil des Innus de Pakua Shipu
- **Mohawks :**
 26. Conseil des Mohawks d'Akwesasne
 27. Conseil des Mohawks de Kahnawake
 28. Conseil des Mohawks de Kanesatake
- **Naskapis :**
 29. Nation naskapie de Kawawachikamach
- **Comités consultatifs nordiques (2):**
 1. Comité consultatif pour l'environnement de la Baie-James (CCEBJ)
 2. Comité consultatif de l'environnement Kativik (CCEK)
- **Organisme de soutien aux consultations :**
 - Institut de développement durable des Premières Nations du Québec et du Labrador

Suite du chantier



Informations et précisions
supplémentaires



Analyse des propositions
et des commentaires



2024 : Rédaction et
prépublication visée
2025 : Entrée en vigueur
visée

Communications et échanges avec le MELCCFP

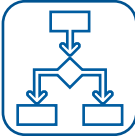
Envoi par courriel :



Présentation du lancement



Enregistrement du lancement



Document-synthèse du chantier



Questionnaire - Intérêt à participer aux ateliers thématiques

- Une réponse par organisation
- Ouvert jusqu'au 16 juillet



Consultation en ligne et modèle de courriel à diffuser

- Questionnaire à transmettre aux membres de votre organisation
- Modèle de courriel à diffuser
- Ouvert jusqu'au 20 juillet

Coordonnées pour joindre l'équipe du chantier de modernisation du REA :



revision.rea@environnement.gouv.qc.ca

Récapitulatif

Objectifs de la révision

Améliorer la santé des cours d'eau en milieu agricole en diminuant l'impact du secteur agricole

Élargir l'encadrement des rejets issus des secteurs agricoles et aquacoles

Accroître l'adhésion et la mobilisation du secteur par l'entremise d'une réglementation simplifiée

Quatre thématiques de réflexion

Installations d'élevage et de stockage

Gestion de la fertilisation

Réflexion sur les bassins versants

Introduction d'autres activités

Interactions préalables

Consultation en ligne
(28 juin- 20 juillet)

Cahier du participant
(septembre)

Rencontres de cocréation

Automne 2023,
Drummondville

- 4 journées (1 par thématique)
- 2 demi-journées en ligne (communautés autochtones et comités consultatifs)
- Questionnaire à remplir : intérêt à participer



Responsabilités et engagements du MELCCFP

Être à l'écoute de l'ensemble des participants

Mener à bien les travaux menant à l'édition du nouveau REA, dans un esprit de collaboration.

Merci!

Questions et échanges

